



Banque Centrale du Congo

Baromètre de conjoncture de l'économie congolaise

Vendredi 28 juin 2013

JUIN 2013

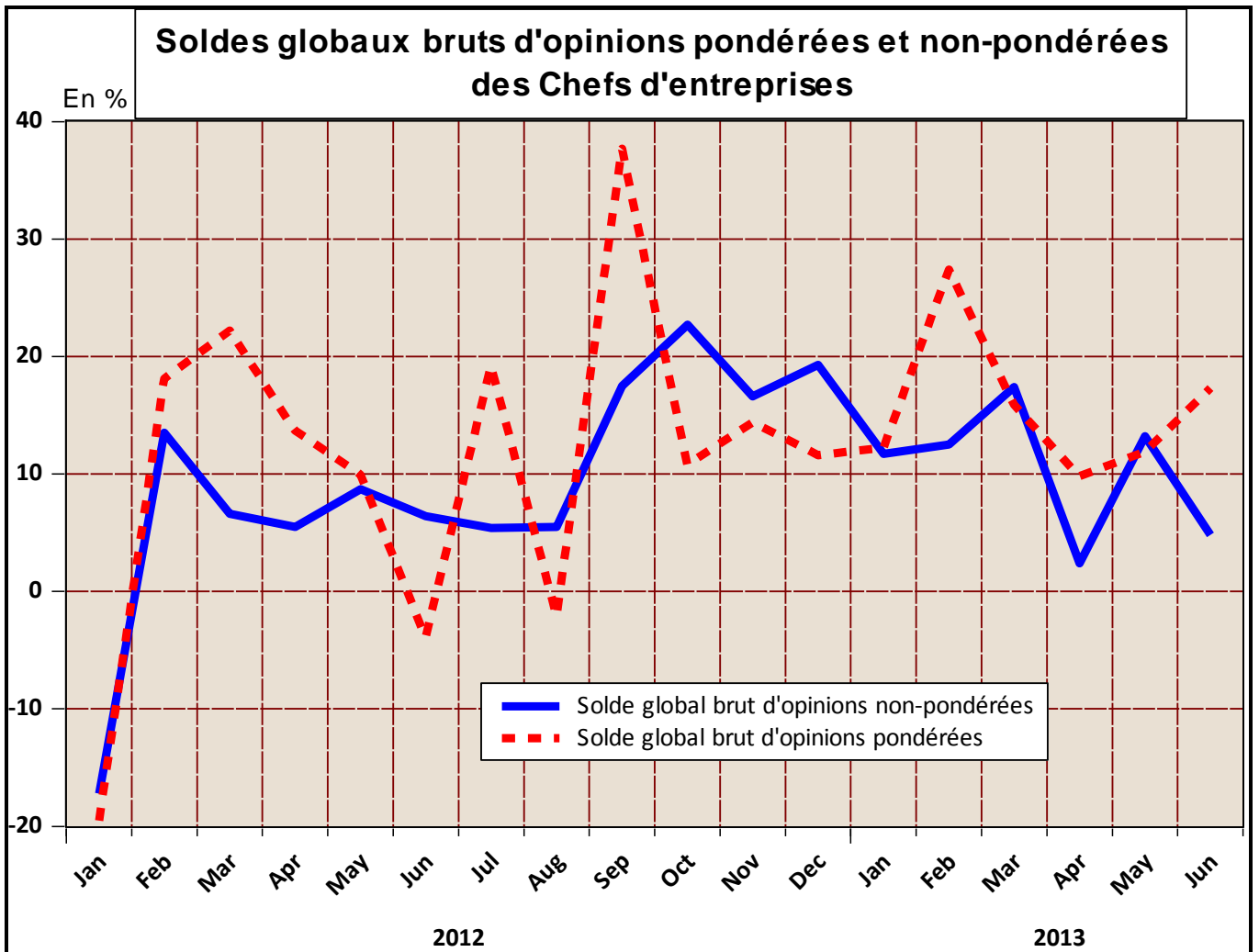
**Directions des Analyses Economiques
et de la Recherche et des Statistiques**

I. SYNTHÈSE

En juin 2013, l'opinion des chefs d'entreprises s'est sensiblement renforcée quant à la poursuite d'une activité soutenue en RDC. En effet, les entrepreneurs dans l'ensemble des secteurs sont rassurés des perspectives à court terme de l'évolution de l'activité économique dans le pays, lesquelles demeurent réconfortantes. En effet, après s'être redressé au cours du mois de mai subséquemment au repli qu'il avait affiché un mois auparavant, le solde global brut d'opinions pondérées des Chefs d'entreprises, qui est resté positif depuis le neuvième mois de l'année précédente, a nettement progressé en juin en se situant à **+17,3 %** contre **+11,9%** en mai et **+9,8 %** en avril. Cette amélioration significative de la conjoncture s'observe dans tous les secteurs d'activités économiques retenus dans le cadre de ces enquêtes conjoncturelles, à l'exception du secteur des Industries manufacturières où on note des signes d'affaiblissement spontané.

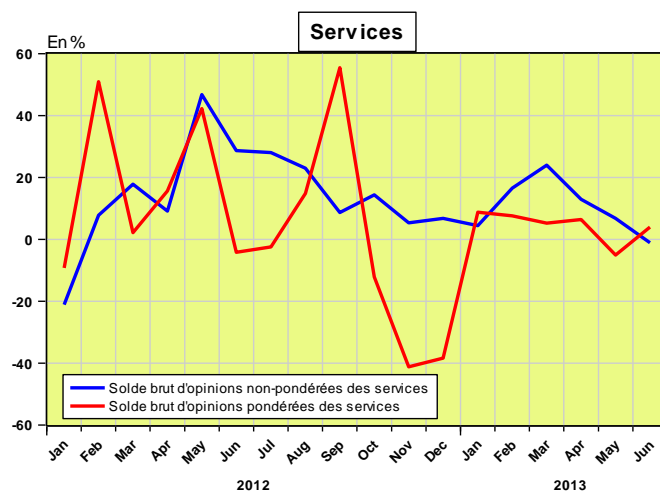
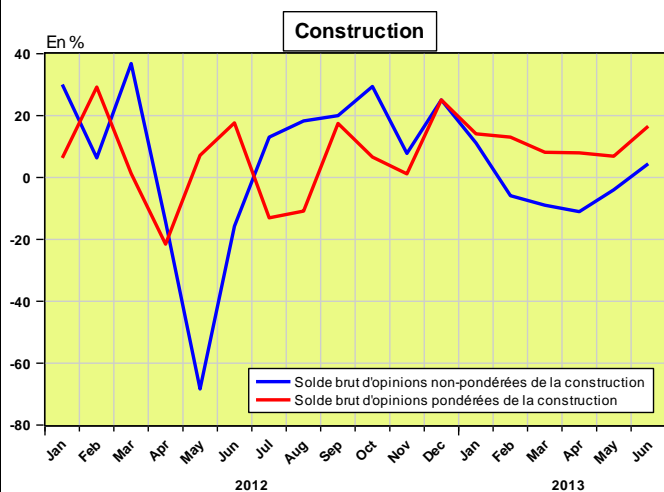
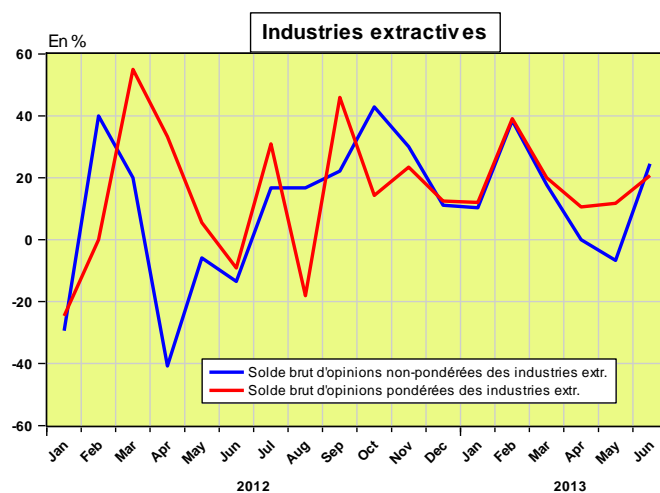
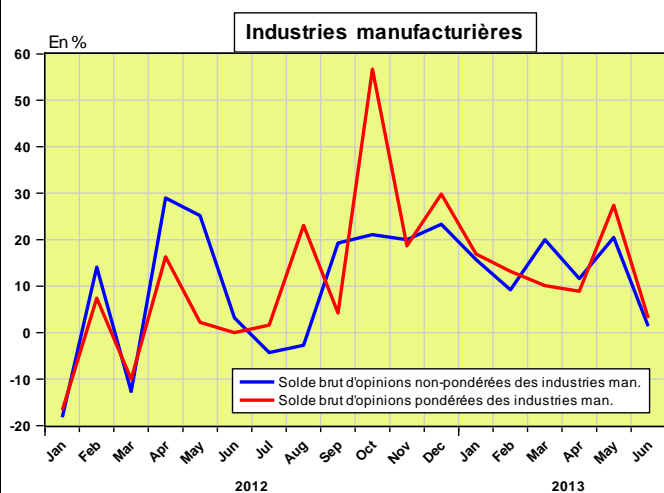
Ce regain d'optimisme de la part des entrepreneurs reste soutenu, au plan national, par des perspectives de plus en plus favorables du point de vue de l'amélioration du climat des affaires, du maintien de la stabilité du cadre macroéconomique ainsi que de la poursuite des travaux de réhabilitation des infrastructures de base pour les rendre plus favorables à la circulation des personnes et des biens sur toute l'étendue du territoire national. Cette marque de confiance s'appuie également sur le profil favorable de l'évolution de l'économie mondiale qui affiche un redressement graduel.

De manière globale, par rapport au mois précédent, le climat conjoncturel demeure favorable et s'annonce en nette progression dans les secteurs des Industries Extractives et de la Construction. Il s'est significativement redressé et devenu propice dans les activités des Services. Dans les Industries Manufacturières, il s'observe un recul spontané de l'évolution du solde d'opinions, toutefois les chefs d'entreprises restent également confiants en l'avenir en maintenant positive leur opinion, en dépit de cette forte tendance baissière de leur optimisme.



Source : Banque Centrale du Congo

II. Soldes bruts d'opinions sectorielles

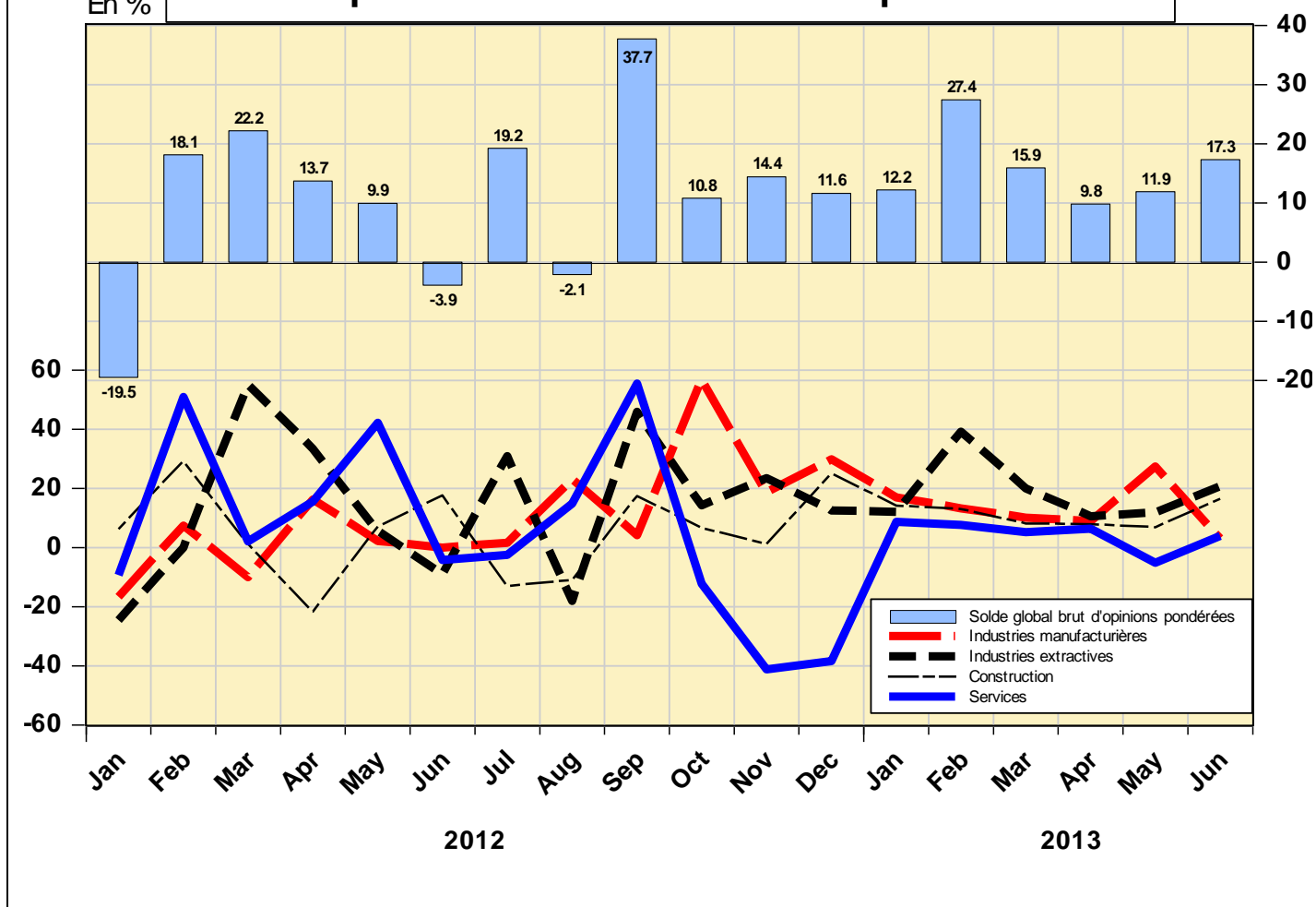


	2012												2013					
	Janv.	Févr.	Mars	Avril	Mai	Juin	Juil.	Août	Sept.	Oct.	Nov.	Déc.	Janv.	Févr.	Mars	Avril	Mai	Juin
Solde global brut	-19.5	18.1	22.2	13.7	9.9	-3.9	19.2	-2.1	37.7	10.8	14.4	11.6	12.2	27.4	15.9	9.8	11.9	17.3
Industries manufacturières	-16.7	7.4	-10	16.3	2.2	0.0	1.6	23.1	4.2	56.7	18.7	29.8	16.9	13.2	10.1	8.9	27.4	3.1
Industries extractives	-24.6	0.0	55.0	33.3	5.5	-9.1	30.9	-18.1	45.9	14.3	23.4	12.5	12.0	39.1	20.0	10.6	11.8	20.7
Construction	6.3	29.2	1.2	-21.6	7.1	17.6	-13.1	-10.9	17.4	6.6	1.1	25.0	14.1	13.0	8.1	7.9	6.8	16.5
Services	-9.3	50.9	2.1	15.6	42.2	-4.2	-2.5	14.8	55.4	-12.2	-41.2	-38.4	8.7	7.6	5.2	6.4	-5.1	3.9

Source : Banque Centrale du Congo

Synthèse soldes global brut et sectoriels d'opinions pondérées de Chefs d'entreprises

En %



Source : Banque Centrale du Congo

III.1. Industries manufacturières

Dans les industries manufacturières, l'optimisme repris par les Chefs d'entreprises depuis plus d'une année se poursuit, bien qu'en recul significatif au cours du mois sous examen. Dans ce secteur la situation reste marquée par la baisse spontanée de la confiance des entrepreneurs. En effet, le solde brut d'opinions y relatif, qui avait affiché un net redressement au mois précédent, en passant d'un mois à l'autre, de +8,9 % à +27,4 %, est tombé en ce mois sous revue à +3,1 %.

Au niveau des sous-branches d'activité, des mouvements divergents ont été observés en juin. Les entrepreneurs actifs dans la fabrication des produits chimiques, dans la fabrication des produits en caoutchouc ou en plastique ainsi que dans une autre mesure ceux évoluant dans l'industrie de viandes et poissons ont renseigné une appréciation nette de la conjoncture en juin 2013. La confiance s'est, en revanche, significativement repliée dans la fabrication des papiers et carton ainsi que dans l'imprimerie et l'édition et dans la fabrication des produits minéraux non métalliques. Elle s'est dégradée dans la fabrication des produits alimentaires à base de céréales, dans l'industrie de textile et d'article d'habillement, dans la métallurgie et la fonderie ainsi que dans le travail de bois et fabrication des articles en bois. Elle demeure jugée non favorable dans la fabrication des produits à base de tabac.

II.1.1. Evolutions

Dans l'ensemble des industries manufacturières, le rythme de production côtoie la demande intérieure, ils se sont tous redressés pour se situer à un niveau jugé favorable par les entrepreneurs en ce mois sous revue. La formation des prix de vente est en baisse et elle reste en deçà du niveau escompté par les entrepreneurs. Tandis que la demande étrangère est restée très favorable en dépit du repli qu'elle affiche en ce mois sous publication.

Aussi, parallèlement à cette reprise du rythme de production observée en ce mois sous analyse, le taux d'utilisation des capacités de production dans l'industrie manufacturière a enregistré une forte hausse en ce mois sous-revue, cependant le niveau atteint est demeuré jugé non propice.

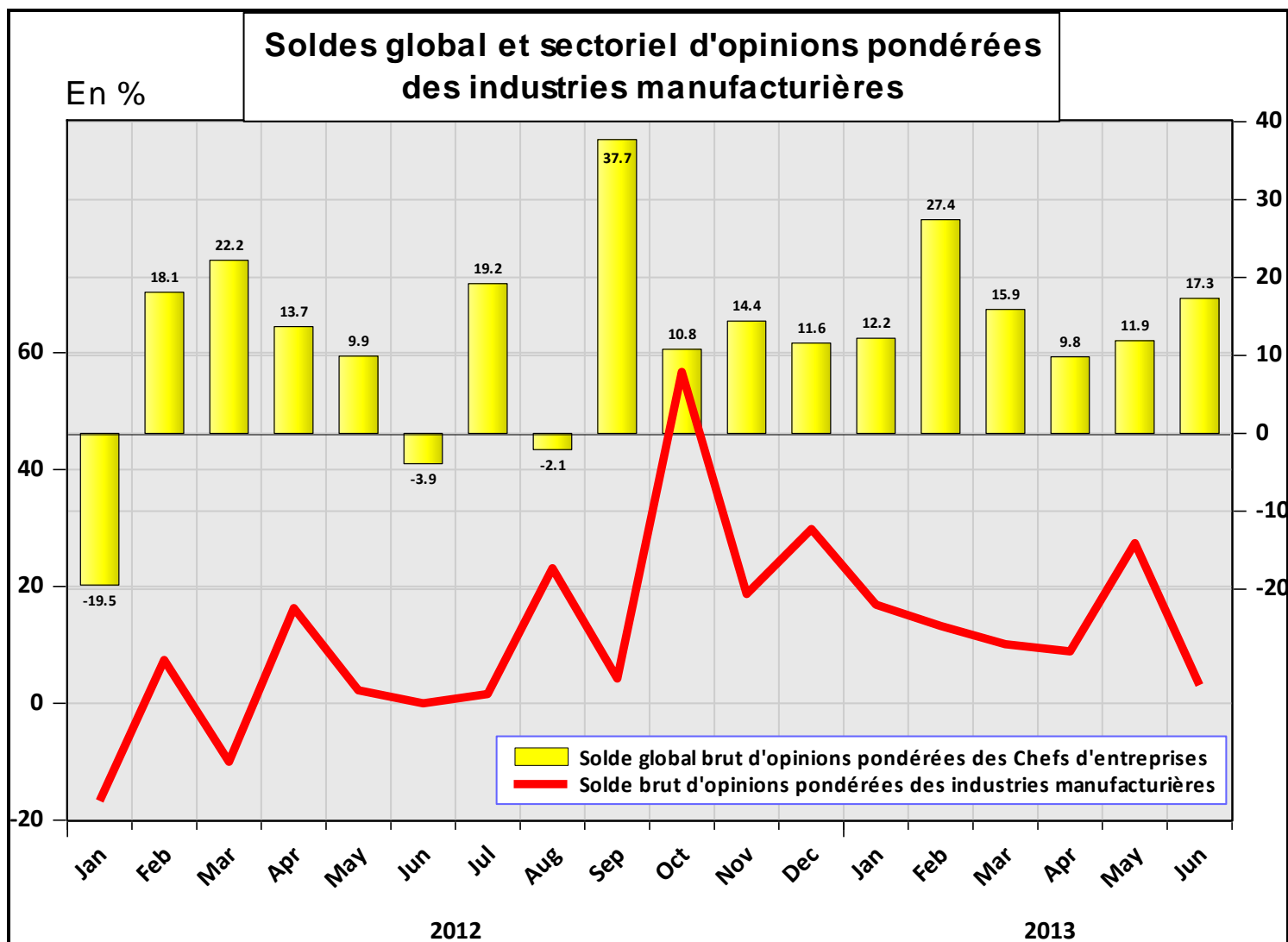
II.1.2. Appréciation

Pour l'ensemble du secteur, les appréciations portées sur les carnets de commande en provenance de l'étranger demeurent favorables et elles se sont stabilisées au cours de ces mois de mai et juin 2013. Globalement, les appréciations portées sur les carnets actuels de commande totale qui s'étaient redressées et jugées favorables en mai 2013, se sont sensiblement détériorées en ce mois sous publication. La baisse qui a marqué cet indicateur, en juin 2013, l'a ramené en deçà de son niveau favorable. Le niveau des stocks des produits finis reste apprécié depuis plus six mois, néanmoins il affiche un léger recul en ce mois sous publication, il est donc renseigné plus "inférieur à la normale" pour annoncer la satisfaction qu'éprouvent les entrepreneurs quant à l'écoulement de leurs produits sur le marché.

Par ailleurs, le niveau des stocks des matières premières, en redressement progressif depuis le mois de février dernier, a été encore une fois apprécié à la hausse en ce mois sous revue. Cette reprise de forte amplitude a suffi pour ramener cet indicateur au-dessus de son niveau favorable.

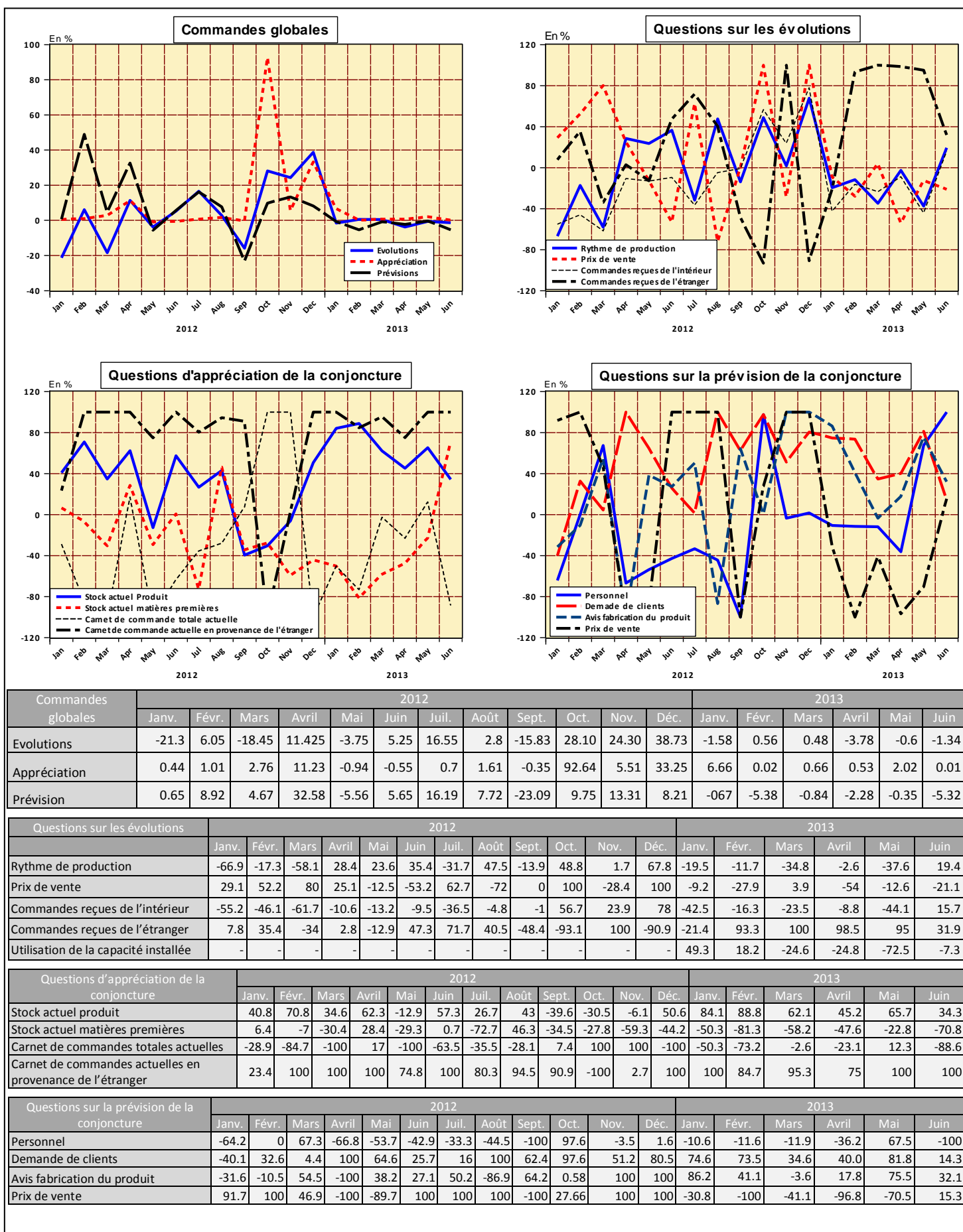
II.1.3. Prévisions

Dans l'ensemble des industries manufacturières, les perspectives de la demande, de la production et de l'emploi restent favorables et sont marquées par un repli en juin 2013 pour les deux premiers indicateurs et affichent une hausse progressive pour le dernier. Tandis que celles relatives aux prix de ventes jugées défavorables depuis le début de cette année, se sont appréciées en ce mois sous publication où elles sont jugées favorables par les entrepreneurs.



	2012												2013					
	Janv.	Févr.	Mars	Avril	Mai	Juin	Juil.	Août	Sept.	Oct.	Nov.	Déc.	Janv.	Févr.	Mars	Avril	Mai	Juin
Solde global brut	-19.5	16.7	22.2	13.7	9.9	-3.9	19.2	-2.1	37.7	10.8	14.4	11.6	12.2	27.4	15.9	9.8	11.9	17.3
Industries manufacturières	-16.7	8.1	-10	16.3	2.2	0.0	1.6	23.1	4.2	56.7	18.7	29.8	16.9	13.2	10.1	8.9	27.4	3.1

Source : Banque Centrale du Congo



Commandes globales	2012												2013					
	Janv.	Févr.	Mars	Avril	Mai	Juin	Juil.	Août	Sept.	Oct.	Nov.	Déc.	Janv.	Févr.	Mars	Avril	Mai	Juin
Evolutions	-21.3	6.05	-18.45	11.425	-3.75	5.25	16.55	2.8	-15.83	28.10	24.30	38.73	-1.58	0.56	0.48	-3.78	-0.6	-1.34
Appréciation	0.44	1.01	2.76	11.23	-0.94	-0.55	0.7	1.61	-0.35	92.64	5.51	33.25	6.66	0.02	0.66	0.53	2.02	0.01
Prévision	0.65	8.92	4.67	32.58	-5.56	5.65	16.19	7.72	-23.09	9.75	13.31	8.21	-0.67	-5.38	-0.84	-2.28	-0.35	-5.32

Questions sur les évolutions	2012												2013					
	Janv.	Févr.	Mars	Avril	Mai	Juin	Juil.	Août	Sept.	Oct.	Nov.	Déc.	Janv.	Févr.	Mars	Avril	Mai	Juin
Rythme de production	-66.9	-17.3	-58.1	28.4	23.6	35.4	-31.7	47.5	-13.9	48.8	1.7	67.8	-19.5	-11.7	-34.8	-2.6	-37.6	19.4
Prix de vente	29.1	52.2	80	25.1	-12.5	-53.2	62.7	-72	0	100	-28.4	100	-9.2	-27.9	3.9	-54	-12.6	-21.1
Commandes reçues de l'intérieur	-55.2	-46.1	-61.7	-10.6	-13.2	-9.5	-36.5	-4.8	-1	56.7	23.9	78	-42.5	-16.3	-23.5	-8.8	-44.1	15.7
Commandes reçues de l'étranger	7.8	35.4	-34	2.8	-12.9	47.3	71.7	40.5	-48.4	-93.1	100	-90.9	-21.4	93.3	100	98.5	95	31.9
Utilisation de la capacité installée	-	-	-	-	-	-	-	-	-	-	-	-	49.3	18.2	-24.6	-24.8	-72.5	-7.3

Questions d'appréciation de la conjoncture	2012												2013					
	Janv.	Févr.	Mars	Avril	Mai	Juin	Juil.	Août	Sept.	Oct.	Nov.	Déc.	Janv.	Févr.	Mars	Avril	Mai	Juin
Stock actuel produit	40.8	70.8	34.6	62.3	-12.9	57.3	26.7	43	-39.6	-30.5	-6.1	50.6	84.1	88.8	62.1	45.2	65.7	34.3
Stock actuel matières premières	6.4	-7	-30.4	28.4	-29.3	0.7	-72.7	46.3	-34.5	-27.8	-59.3	-44.2	-50.3	-81.3	-58.2	-47.6	-22.8	-70.8
Carnet de commandes totales actuelles	-28.9	-84.7	-100	17	-100	-63.5	-35.5	-28.1	7.4	100	100	-100	-50.3	-73.2	-2.6	-23.1	12.3	-88.6
Carnet de commandes actuelles en provenance de l'étranger	23.4	100	100	100	74.8	100	80.3	94.5	90.9	-100	2.7	100	100	84.7	95.3	75	100	100

Questions sur la prévision de la conjoncture	2012												2013					
	Janv.	Févr.	Mars	Avril	Mai	Juin	Juil.	Août	Sept.	Oct.	Nov.	Déc.	Janv.	Févr.	Mars	Avril	Mai	Juin
Personnel	-64.2	0	67.3	-66.8	-53.7	-42.9	-33.3	-44.5	-100	97.6	-3.5	1.6	-10.6	-11.6	-11.9	-36.2	67.5	-100
Demande de clients	-40.1	32.6	4.4	100	64.6	25.7	16	100	62.4	97.6	51.2	80.5	74.6	73.5	34.6	40.0	81.8	14.3
Avis fabrication du produit	-31.6	-10.5	54.5	-100	38.2	27.1	50.2	-86.9	64.2	0.58	100	100	86.2	41.1	-3.6	17.8	75.5	32.1
Prix de vente	91.7	100	46.9	-100	-89.7	100	100	100	-100	27.66	100	100	-30.8	-100	-41.1	-96.8	-70.5	15.3

Source : Banque Centrale du Congo

III.2. Industries extractives

Dans le secteur minier, la confiance des entrepreneurs s'est maintenue avec un net rebond à la hausse, après une stabilité relative observée au cours de deux mois précédents. Les chefs d'entreprises sont à +20,7 % d'avis favorables quant à l'évolution favorable de la conjoncture contre +11,8 % et +10,6 % réalisés respectivement en mai et avril derniers.

Ce maintien d'optimisme reste soutenu principalement par l'effet du maintien du dynamisme des exportations des produits miniers de la RDC vers les économies émergentes en dépit de l'évolution volatile qu'affichent les cours des matières premières sur les marchés mondiaux depuis le début du mois sous analyse.

II.2.1. Evolutions.

Dans l'ensemble des industries extractives, en dépit de la forte dépréciation portée sur les cours de produits sur les marchés internationaux, le rythme de la demande de produits s'est redressé avec une forte amplitude et il est jugé favorable par les entrepreneurs évoluant dans ce secteur, de même que celui de la production bien que cela soit avec une tendance plus ou moins tempérée.

II.2.2. Appréciation

L'appréciation portée sur les carnets de commandes qui est restée maintenue au cours de huit mois précédents au même niveau jugé défavorable par les entrepreneurs, s'est fortement redressée en ce mois sous revue pour se situer à un niveau que les miniers trouvent néanmoins indifféremment satisfaisant.

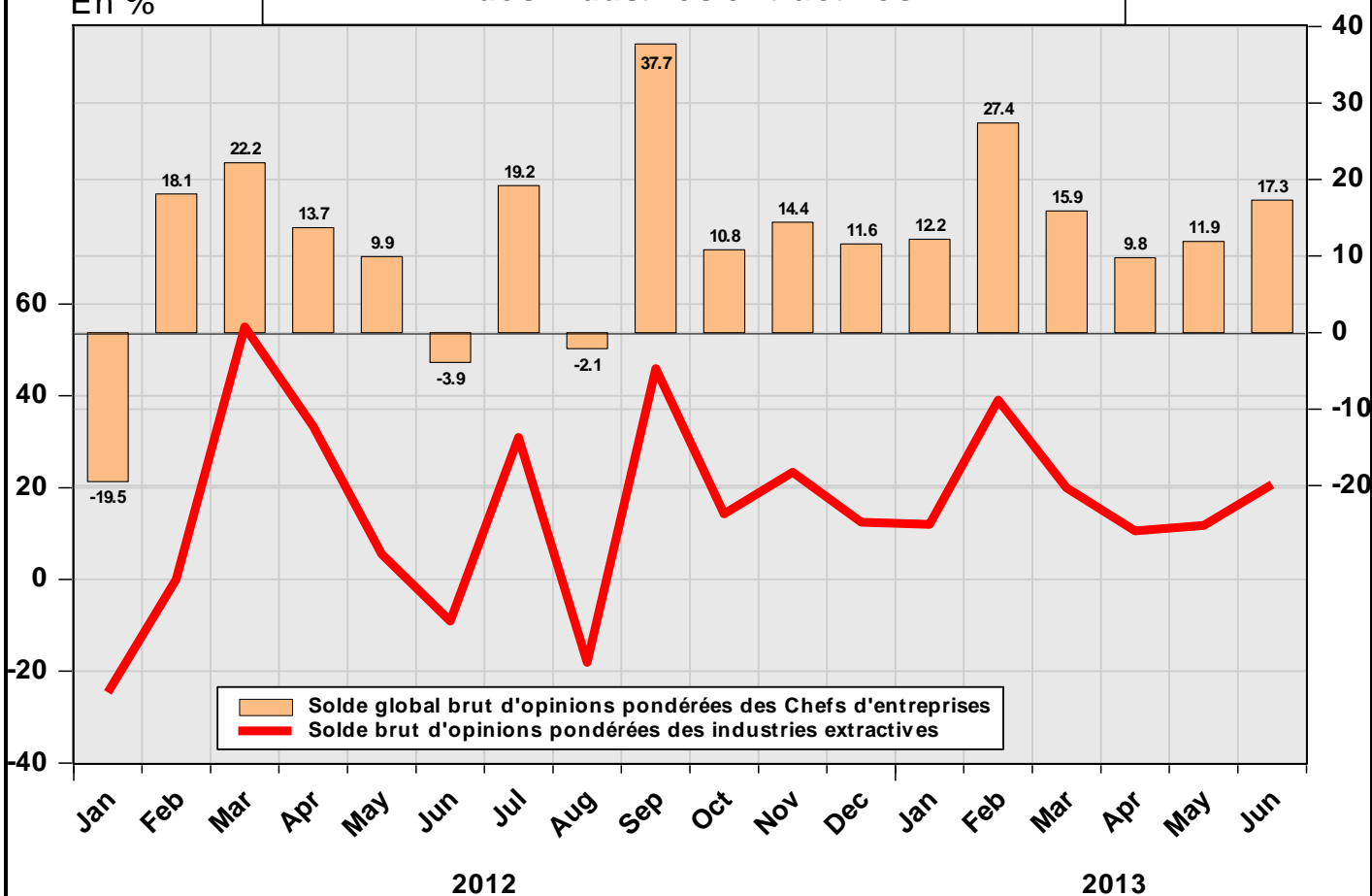
Cependant de manière spontanée, celle portée sur la tendance actuelle des cours des produits se redresse pour se situer nonobstant à un niveau jugé significativement moins favorable par les entrepreneurs. Les stocks d'intrants et des produits sont à des seuils, jugés nettement favorables, l'appréciation qui y est portée s'est redressée avec une forte amplitude.

II.2.3. Prévisions

Dans leur ensemble, les miniers sont portés à revoir fortement à la baisse leur niveau de production au cours des trois prochains mois afin de l'adapter à la demande des consommateurs, dont les prévisions s'annoncent encore rassurantes mais avec une tendance à la stabilité. Par ailleurs, les prévisions de l'emploi se soldent par une nette stabilité observée depuis trois mois au cours desquels les miniers les apprécient indifféremment. Cependant, celles se rapportant aux cours des produits miniers sur les marchés internationaux s'annoncent en reprise au point que les miniers sont convaincus qu'à un horizon plus rapproché les cours de leurs produits sur le marché international pourront se redresser.

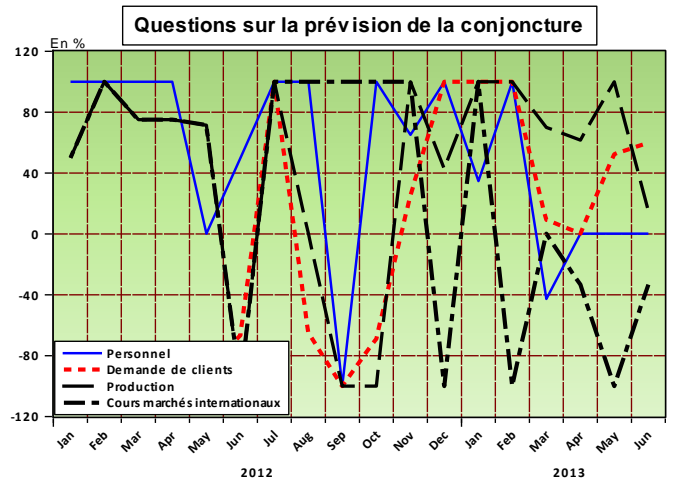
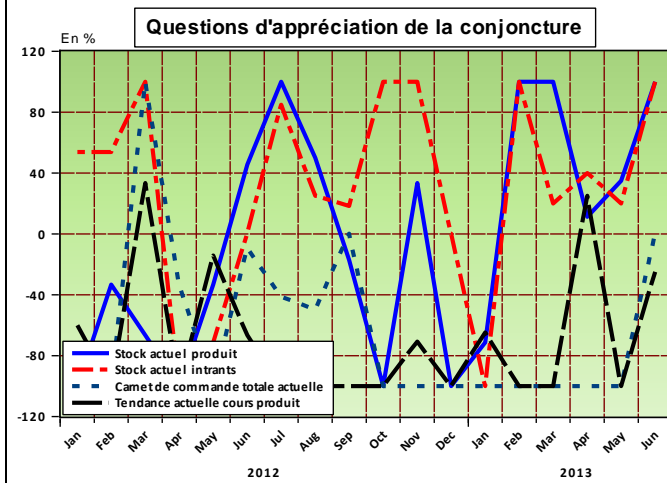
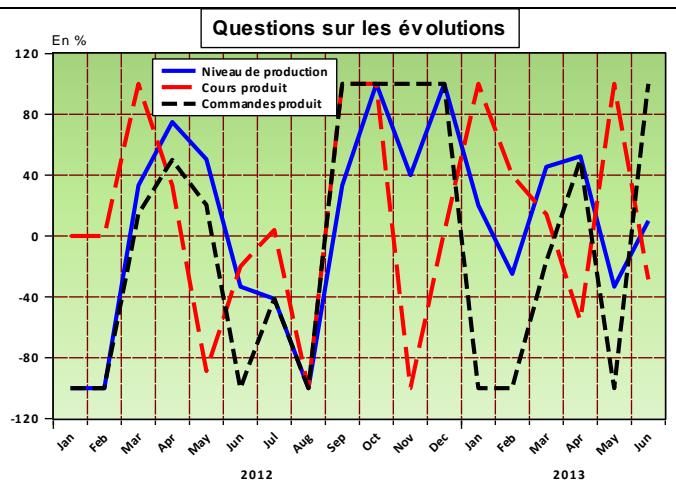
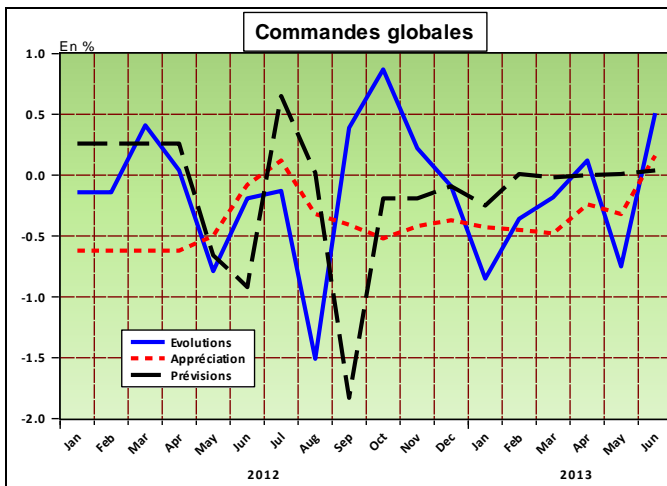
Soldes global et sectoriel d'opinions pondérées des industries extractives

En %



	2012												2013					
	Janv.	Févr.	Mars	Avril	Mai	Juin	Juil.	Août	Sept.	Oct.	Nov.	Déc.	Janv.	Févr.	Mars	Avril	Mai	Juin
Solde global brut	-19.5	18.1	22.2	13.7	9.9	-3.9	19.2	-2.1	37.7	10.8	14.4	11.6	12.2	27.4	15.9	9.8	11.9	17.3
Industries extractives	-24.6	0.0	55.0	33.3	5.5	-9.1	30.9	-18.1	45.9	14.3	23.4	29.8	16.9	39.1	20.0	10.6	11.8	20.7

Source : Banque Centrale du Congo



Commandes globales	2012												2013					
	Janv.	Févr.	Mars	Avril	Mai	Juin	Juil.	Août	Sept.	Oct.	Nov.	Déc.	Janv.	Févr.	Mars	Avril	Mai	Juin
Evolutions	-0.14	-0.14	0.41	0.04	-0.79	-0.19	-0.13	-1.51	0.39	0.87	0.22	-0.09	-0.85	-0.36	-0.182	0.12	-0.75	0.51
Appréciation	-0.62	-0.62	-0.62	-0.62	-0.5	-0.08	0.12	-0.32	-0.41	-0.52	-0.42	-0.37	-0.43	-0.45	-0.48	-0.24	-0.32	0.16
Prévision	0.26	0.26	0.26	0.26	-0.66	-0.92	0.65	0.02	-1.83	-0.19	-0.19	-0.09	-0.25	0.01	-0.02	0.0	0.01	0.04

Questions sur les évolutions	2012												2013					
	Janv.	Févr.	Mars	Avril	Mai	Juin	Juil.	Août	Sept.	Oct.	Nov.	Déc.	Janv.	Févr.	Mars	Avril	Mai	Juin
Niveau de production	-100	-100	33.3	75	50.4	-33.3	-41.3	-100	33.3	100	40	100	20	-25	45.5	52.4	-33.3	10.0
Cours produit	0.0	0.0	100	33.33	-80.8	-20	4.09	-100	100	100	-100	2.60	100	40	14.3	-55.6	100	-28.6
Commandes Produit	-100	-100	14.3	50	20.5	-100	-41.3	-100	100	100	100	100	-100	-100	-17.1	50.0	-100	100

Questions d'appréciation de la conjoncture	2012												2013					
	Janv.	Févr.	Mars	Avril	Mai	Juin	Juil.	Août	Sept.	Oct.	Nov.	Déc.	Janv.	Févr.	Mars	Avril	Mai	Juin
Stock actuel produit	-100	-33.3	-66.65	-100	-33.3	45.5	100	50	-17.22	-100	33.3	-100	-71.4	100	100	11.1	34.9	100
Stock actuel intrants	53.8	53.8	100	-100	-71.4	0.0	84.9	25	18.26	100	100	0.0	-100	100	20	40.0	20	100
Carnet de commande totale actuel	-100	-100	100	-33.33	-100	-9.1	-41.3	-50	0.0	-100	-100	-100	-100	-100	-100	-100	-100	0.0
Tendance actuelle cours Produit	-60	-100	33.3	-100	-14.3	-66.7	-100	-100	-100	-100	-70.77	-100	-64.87	-100	-100	-25	-100	-25.0

Questions sur la prévision de la conjoncture	2012												2013					
	Janv.	Févr.	Mars	Avril	Mai	Juin	Juil.	Août	Sept.	Oct.	Nov.	Déc.	Janv.	Févr.	Mars	Avril	Mai	Juin
Personnel	100	100	100	100	0.0	50	100	100	-100	100	65.0	100	34.58	100	-42.9	0.0	0.0	0.0
Demande de clients	-100	-100	-100	-100	-88.8	-66.7	100	-65.07	-100	-68.95	25	100	100	100	9.1	0.0	52.3	60.0
Production	50	100	75	75	71.4	-100	100	0.0	-100	-100	100	42.85	100	100	70.0	61.5	100	15.8
Cours marchés internationaux	50	100	75	75	71.4	-100	100	100	100	100	100	-100	100	-100	0.0	-33.3	-100	-33.3

Source : Banque Centrale du Congo

III.3. Construction

Dans le secteur de la **Construction**, en raison des conditions propices du marché immobilier et du climat, la confiance des entrepreneurs, qui était en léger repli un mois plus tôt, s'est significativement redressée en ce mois sous publication. Le solde brut y relatif est passé de **+6,8 %** en mai, à **+16,5 %** en juin 2013.

Cette progression à la hausse du solde d'opinions des chefs d'entreprises est expliquée, d'une part, par la poursuite des travaux de réhabilitation des infrastructures de base et des édifices publics dans le cadre du programme national du Gouvernement de la République et, d'autre part, par l'expansion continue des investissements dans le secteur immobilier à travers l'exécution des divers projets de construction par les particuliers.

II.3.1. Evolutions

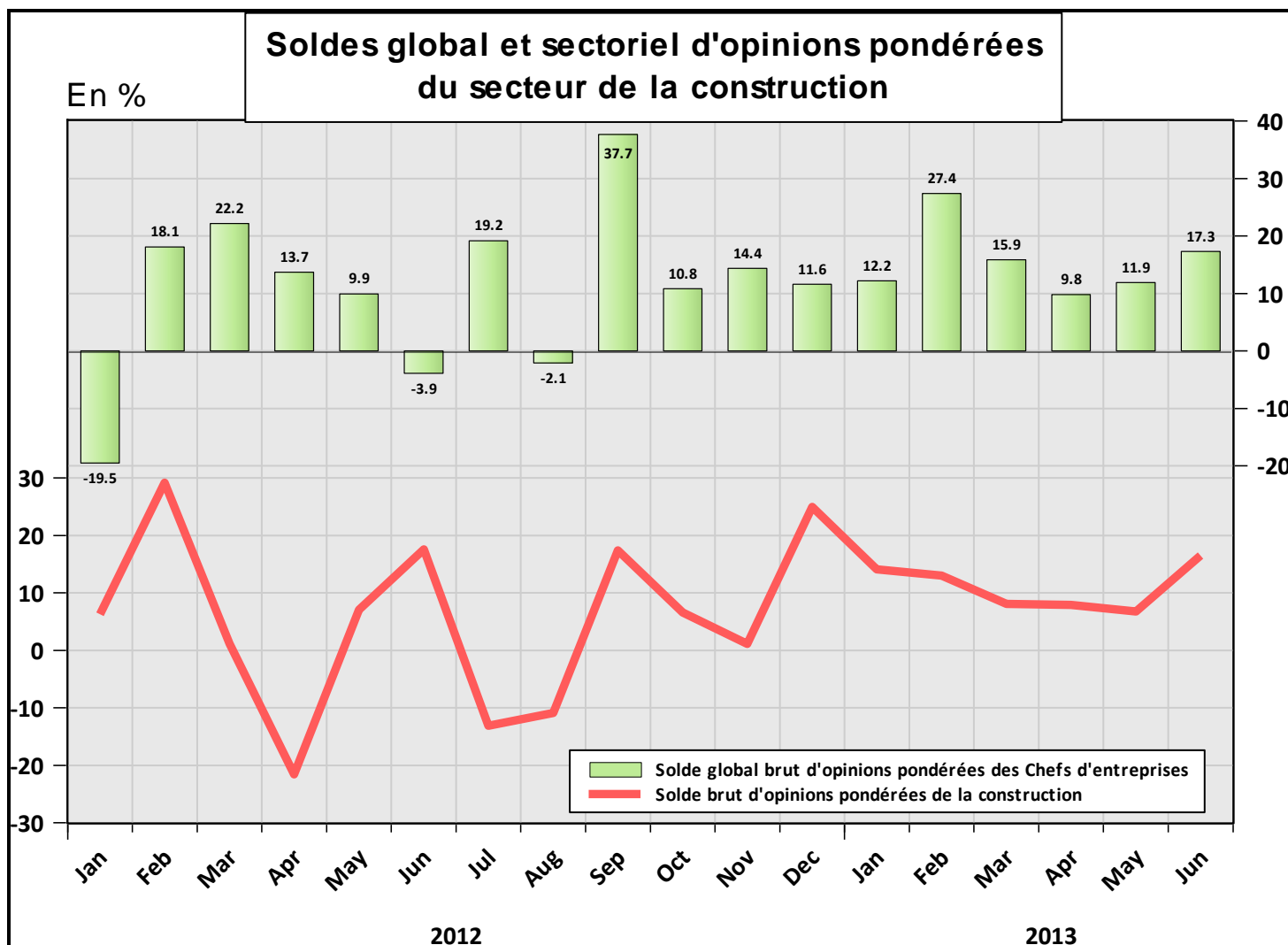
Pour ce qui est de la situation dans les travaux de génie civil et construction des bâtiments, parallèlement à la baisse de la valeur globale des travaux observée en ce mois sous analyse, le matériel disponible n'a pas été équitablement utilisé par les entreprises qui en sont moins satisfaites contrairement au mois précédent où elles en avaient donné une opinion favorable. De façon générale, les prix pratiqués se sont sensiblement redressés et ils sont jugés indifféremment propices par les entrepreneurs. Une stabilité relative de l'activité a été observée. Les effectifs de la main-d'œuvre s'annoncent en repli au point qu'ils sont jugés indifféremment satisfaisants par les entrepreneurs en ce mois sous revue.

II.3.2. Appréciation

Dans ce secteur, l'appréciation des chefs d'entreprises portée sur leurs carnets de commandes globales, qui était en net recul en mai, s'est légèrement redressée en ce mois sous analyse. Toutefois, au cours de ces deux derniers mois, les entrepreneurs continuent à juger les carnets de commandes moins satisfaisants.

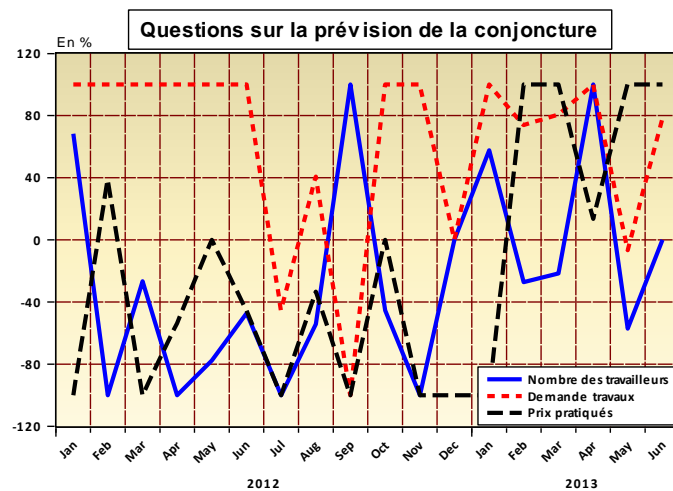
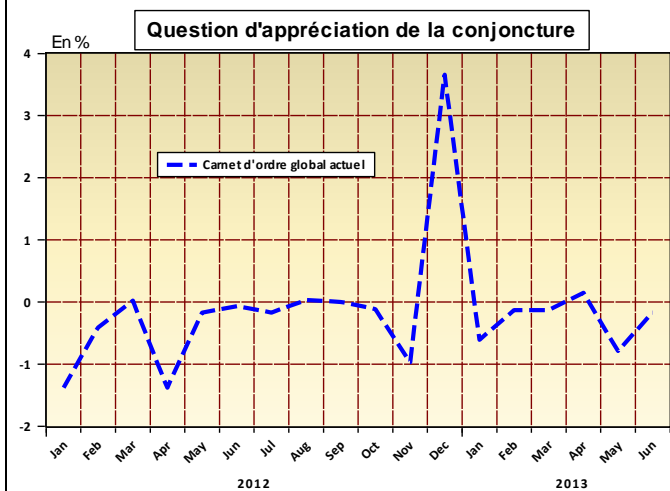
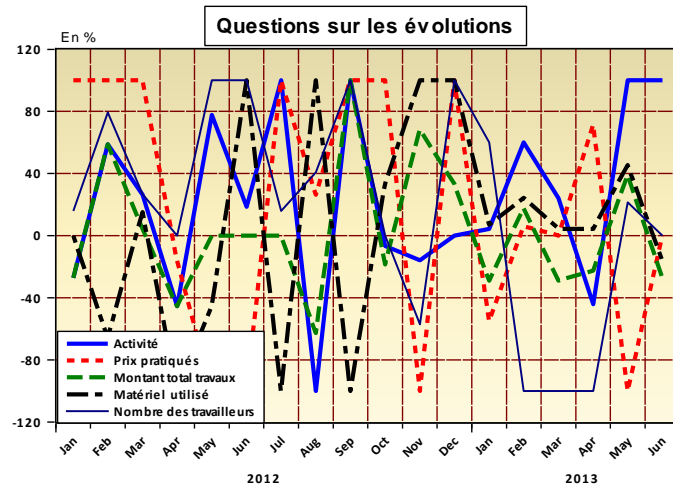
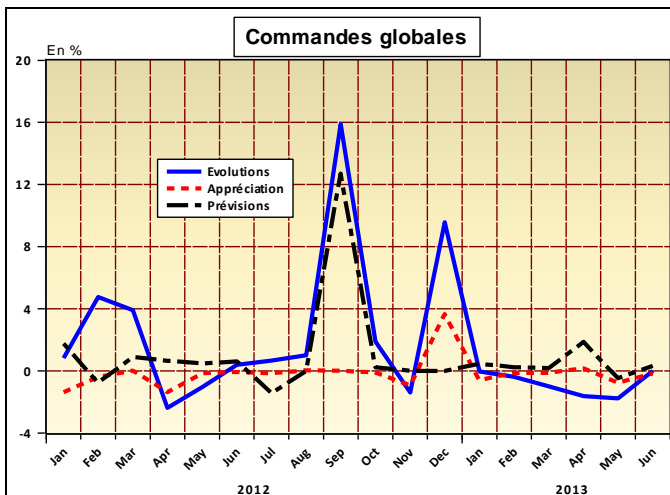
II.3.3. Prévisions

Dans l'ensemble du secteur de la Construction, les prévisions relatives aux remises de prix s'annoncent favorables et stables. De façon générale, les prévisions portant sur l'emploi et la demande au cours des trois prochains mois sont orientées sensiblement à la hausse, aussi elles se sont alignées sur une valeur jugée très appréciable par les entrepreneurs pour la demande et indifféremment satisfaisante pour l'emploi.



	2012												2013					
	Janv.	Févr.	Mars	Avril	Mai	Juin	Juil.	Août	Sept.	Oct.	Nov.	Déc.	Janv.	Févr.	Mars	Avril	Mai	Juin
Solde global brut	-19.5	18.1	22.2	13.7	9.9	-3.9	19.2	-2.1	37.7	10.8	14.4	11.6	12.2	27.4	15.9	9.8	11.9	17.3
Construction	6.3	29.2	1.2	-21.6	7.1	17.6	-13.1	-10.9	17.4	6.6	1.1	25.0	14.1	13.0	8.1	7.9	6.8	16.5

Source : Banque Centrale du Congo



Commandes globales	2012												2013					
	Janv.	Févr.	Mars	Avril	Mai	Juin	Juil.	Août	Sept.	Oct.	Nov.	Déc.	Janv.	Févr.	Mars	Avril	Mai	Juin
Evolutions	0.82	4.76	3.9	2.38	-1.05	0.39	0.67	1.01	15.9	1.88	-1.4	9.56	-0.05	-0.39	-0.99	-1.63	-1.78	0.0
Appréciation	-1.38	-0.41	0.02	-1.38	-0.17	-0.07	-0.17	0.03	0.0	-0.12	-0.97	3.66	-0.61	-0.13	-0.13	0.15	-0.79	-0.17
Prévision	1.77	-0.76	0.9	0.64	0.47	0.60	-1.45	0.0	12.71	0.23	0.0	0.0	0.45	0.22	0.18	1.87	-0.47	0.32

Questions sur les évolutions	2012												2013					
	Janv.	Févr.	Mars	Avril	Mai	Juin	Juil.	Août	Sept.	Oct.	Nov.	Déc.	Janv.	Févr.	Mars	Avril	Mai	Juin
Activité	-27.3	58.7	26.3	-45.4	77.8	18.5	100	-100	100	-6.6	-15.8	0.0	4.4	60	24.2	-44.2	100	100
Prix pratiqués	100	100	100	-15.8	-100	-100	100	26.31	100	100	-100	100	-55	6.0	0.0	71.4	-100	0.0
Montant total de travaux	-27.3	58.7	4.3	-45.4	0.0	0.0	0.0	-62.8	100	-18.5	68.4	33.3	-29.1	17.7	-29.1	-22.5	38.9	-27.3
Matériel utilisé	0.0	-65.8	15.1	-100	-45.4	100	-100	100	-100	33.3	100	100	7.0	24.3	4.4	4.4	45.4	-15.8
Nombre des travailleurs	15.8	79.4	26.7	0.0	100	100	15.8	40.7	100	0.0	-57.1	100	60	-100	-100	-100	21.4	0.0

Questions d'appréciation de la conjoncture	2012												2013					
	Janv.	Févr.	Mars	Avril	Mai	Juin	Juil.	Août	Sept.	Oct.	Nov.	Déc.	Janv.	Févr.	Mars	Avril	Mai	Juin
Carnet d'ordre global actuel	-1.38	-0.41	0.02	-1.38	-0.17	-0.07	-0.17	0.03	0.0	-0.12	-0.97	3.66	-0.61	-0.13	-0.13	0.15	0.79	-0.17

Questions sur la prévision de la conjoncture	2012												2013					
	Janv.	Févr.	Mars	Avril	Mai	Juin	Juil.	Août	Sept.	Oct.	Nov.	Déc.	Janv.	Févr.	Mars	Avril	mai	Juin
Nombre des travailleurs	68.4	-100	-26.7	-100	-77.8	-47.22	-100	-54.3	100	-45.4	-100	0.0	57.7	-27.3	-21.7	100	-57.1	0.0
Demande de travaux	100	100	100	100	100	100	-45.4	40.7	-100	100	100	0.0	100	73.9	80.6	100	-6.6	77.8
Prix pratiqués	-100	38.7	-100	-53.7	0.0	-45.4	-100	-33.3	-100	0.0	-100	-100	-100	100	100	13.49	100	100

Source : Banque Centrale du Congo

III.4. Services

En ce qui concerne le secteur des **Services**, les Chefs d'entreprises renseignent une reprise de confiance en ce mois de juin 2013 après le pessimisme affiché au cours du mois précédent. De manière globale leur solde brut d'opinions s'est nettement amélioré en se situant à **+3,9 %** contre **-5,1 %** en mai dernier.

Au niveau de sous-branches, l'embellie a été la plus marquée dans les services de réparation des automobiles, dans les services rendus aux entreprises et dans les activités financières où l'optimisme des chefs d'entreprises demeure, bien qu'il soit en léger repli par rapport au mois précédent. L'activité s'est révélée en berne dans l'hôtellerie et restauration ainsi que dans le transport et auxiliaire de transport. Elle s'est révélée modérée dans la poste et télécommunication.

II.4.1. Evolutions

Par rapport au mois précédent, les entrepreneurs évoluant dans ce secteur se sont montrés moins confiants quant à leur appréciation de l'évolution de l'activité. Parallèlement, l'évolution de la demande de services sur le marché intérieur, laquelle s'était redressée et jugée favorable un mois auparavant, affiche des signes d'affaiblissement dans la mesure où les chefs d'entreprises la jugent moins favorable en ce mois sous publication. Toutefois, la formation des prix pratiqués, qui s'est repliée vers un niveau jugé unanimement non-appréciable en avril, s'est stabilisée depuis bientôt trois mois à ce niveau de repli.

II.4.2. Appréciation

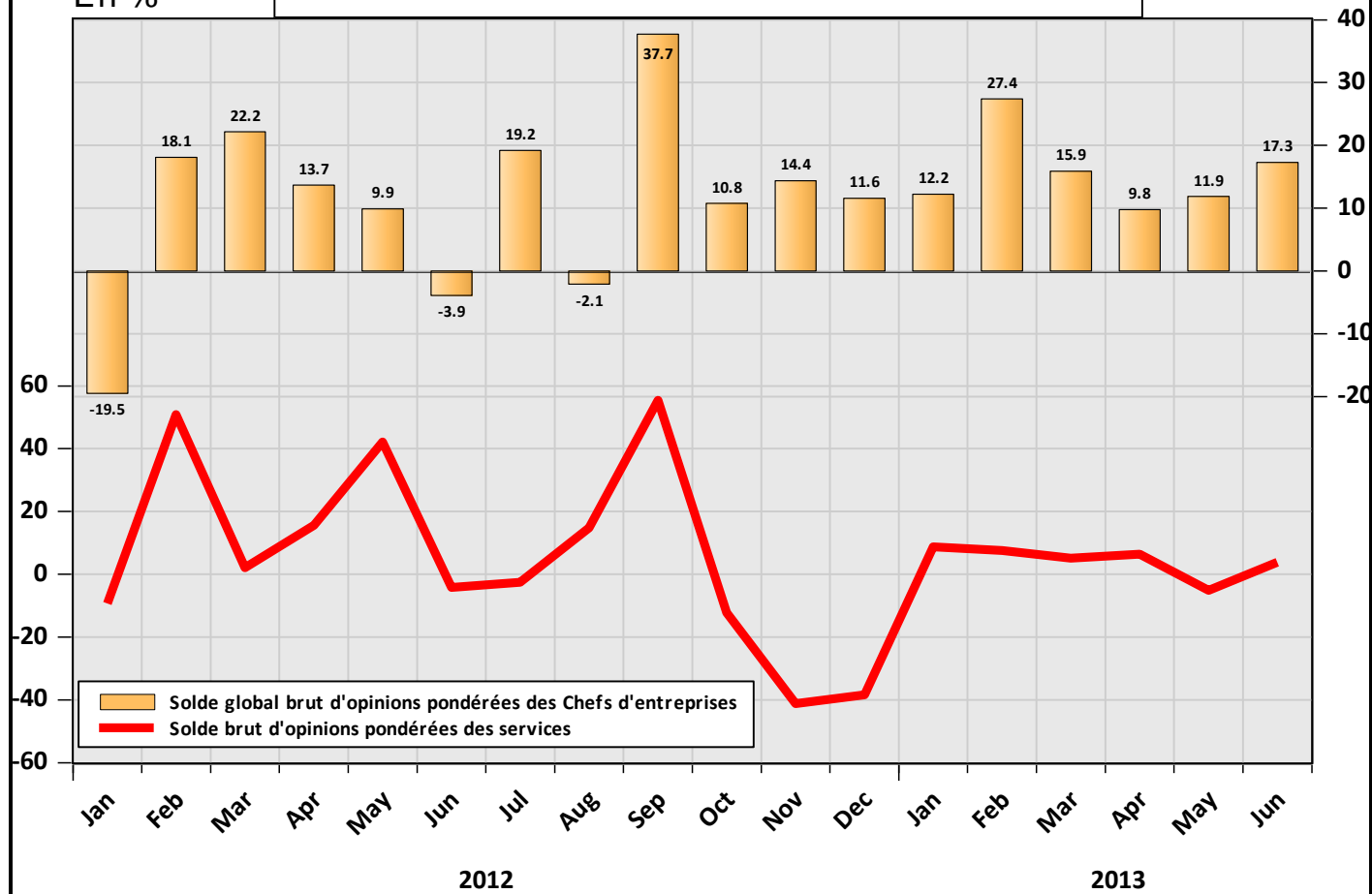
Concernant les commandes dans le secteur des Services, les chefs d'entreprises jugent leurs carnets de commandes toujours non satisfaisants depuis septembre 2012. Toutefois, l'appréciation qu'ils portent sur la demande globale s'est continuellement redressée au cours de deux derniers mois, revenant ainsi de son niveau le plus bas de l'année qu'elle avait atteint en avril dernier.

II.4.3. Prévisions

Globalement, les prévisions à trois mois présagent une reprise modérée de l'activité dans bon nombre des branches des services. Parallèlement, les perspectives quant à la remise des prix, restent orientées à la hausse depuis mai dernier avec un profil consécutivement plus rassurant en juin où elles sont jugées nettement favorables. De même, celles se rapportant à l'emploi, qui étaient orientées à la baisse au point qu'elles aient été jugées moins favorables un mois plus tôt, se sont sensiblement redressées au cours du mois sous revue au point qu'elles s'annoncent rassurantes et nettement appréciées par les entrepreneurs.

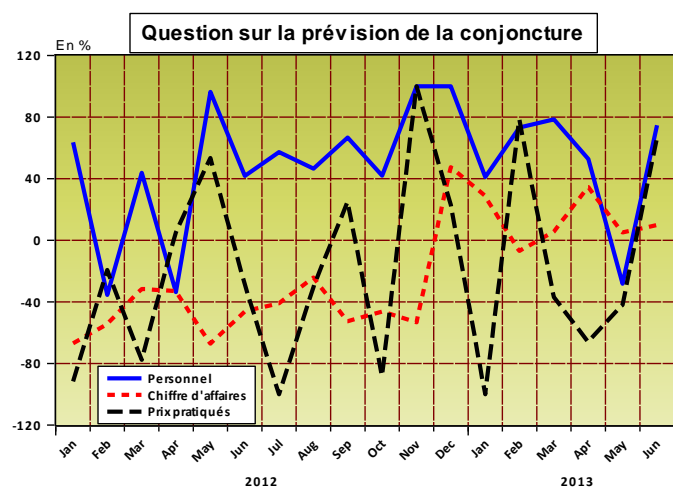
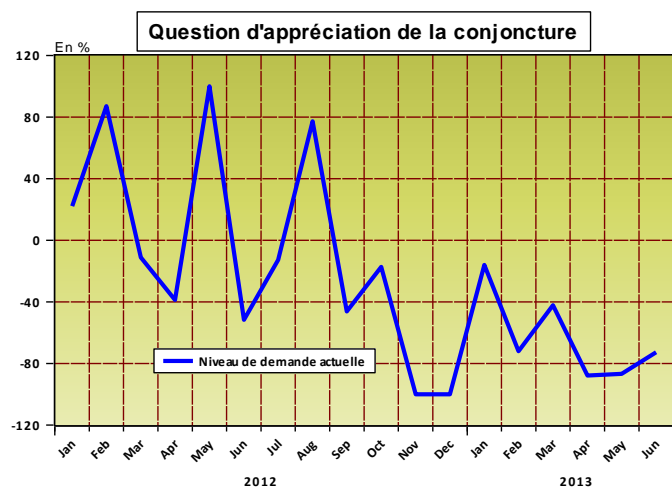
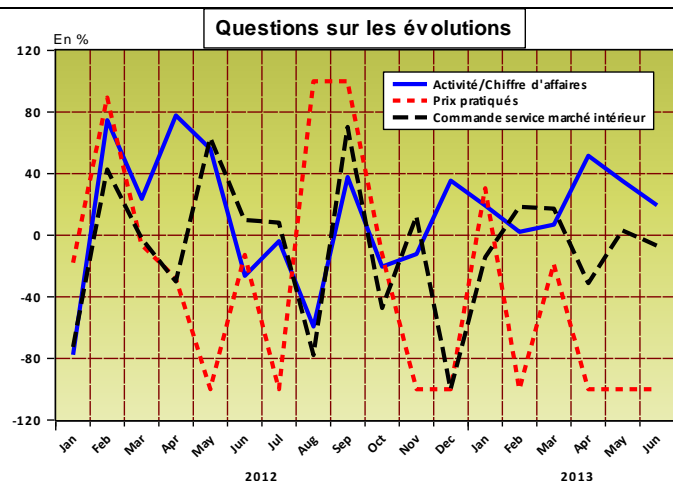
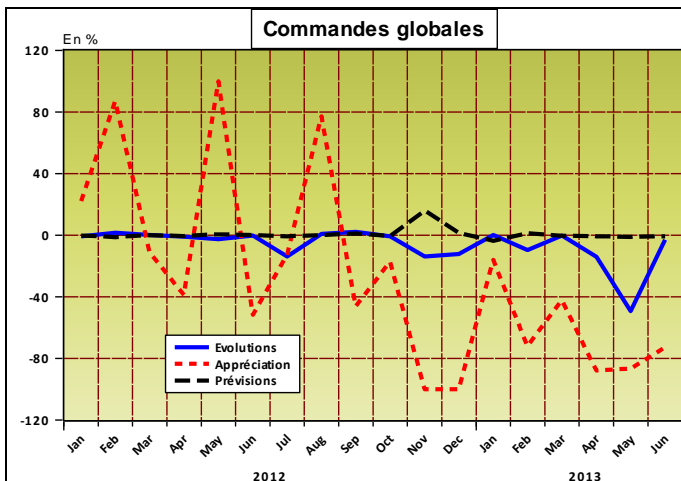
Soldes global et sectoriel d'opinions pondérées du secteur des services

En %



	2012												2013					
	Janv.	Févr.	Mars	Avril	Mai	Juin	Juil.	Août	Sept.	Oct.	Nov.	Déc.	Janv.	Févr.	Mars	Avril	Mai	Juin
Solde global brut	-19.5	18.1	22.2	13.7	9.9	-3.9	19.2	-2.1	37.7	10.8	14.4	11.6	12.2	27.4	15.9	9.8	11.9	17.3
Services	-9.3	50.9	2.1	15.6	42.2	-4.2	-2.5	14.8	55.4	-12.2	-41.2	-38.4	8.7	7.6	5.2	6.4	-5.1	3.9

Source : Banque Centrale du Congo



Commandes globales	2012												2013					
	Janv.	Févr.	Mars	Avril	Mai	Juin	Juil.	Août	Sept.	Oct.	Nov.	Déc.	Janv.	Févr.	Mars	Avril	Mai	Juin
Evolutions	-0.83	1.49	0.0	-1.05	-2.69	-0.26	-13.9	0.76	2.02	-0.76	-13.87	-12.36	0.15	-9.79	-0.21	-14.05	-49.36	-3.06
Appréciation	22	87	-11.1	-38.9	100	-51.8	-12.9	77.1	-46.2	-17.3	-100	-100	-16.1	-72.1	-42.2	-87.9	-86.9	-72.8
Prévision	-0.36	-1.29	-0.09	-0.59	0.53	-0.11	-0.87	-0.02	1.02	-0.65	15.95	1.23	-3.73	1.12	-0.52	-0.81	-1.175	0.82

Questions sur les évolutions	2012												2013					
	Janv.	Févr.	Mars	Avril	Mai	Juin	Juil.	Août	Sept.	Oct.	Nov.	Déc.	Janv.	Févr.	Mars	Avril	Mai	Juin
Activité/Chiffre d'affaires	-77.8	74.6	23.5	77.7	56	-26.5	3.9	-59.4	37.7	-20.5	-12.3	35.4	19.2	2.1	6.08	51.5	35.2	19.3
Prix pratiqués	-18	89.4	-6.7	-28	-100	-12.9	-100	100	100	-12.3	-100	-100	30.4	-100	-18.7	-100	-100	-100
Commandes des services sur le marché intérieur	-72.6	42.6	-2.1	-30.1	63.1	9.8	8.1	-78	70.3	-47.3	12.3	-100	-14.2	18.3	17.1	-31.1	3.0	-7.0

Questions d'appréciation de la conjoncture	2012												2013					
	Janv.	Févr.	Mars	Avril	Mai	Juin	Juil.	Août	Sept.	Oct.	Nov.	Déc.	Janv.	Févr.	Mars	Avril	Mai	Juin
Niveau actuel de demande	22	87	-11.1	-38.9	100	-51.8	-12.9	77.1	-46.2	-17.3	-100	-100	-16.1	72.1	-42.2	-87.9	-86.9	-72.8

Questions sur la prévision de la conjoncture	2012												2013					
	Janv.	Févr.	Mars	Avril	Mai	Juin	Juil.	Août	Sept.	Oct.	Nov.	Déc.	Janv.	Févr.	Mars	Avril	Mai	Juin
Personnel	63.6	-35.6	43.8	-33.7	96.2	41.8	57.1	46.5	66.7	41.9	100	100	41	73.1	78.4	52.6	-28.2	74.7
Chiffre d'affaires	-67	-54.4	-31.7	-33.1	-67.1	-46.3	-41	-24.2	-52.6	-46.4	-53.4	47.3	28.4	-7.0	5.6	34.4	5.0	9.8
Prix pratiqués	-91.8	-19.4	-77.7	5	53.4	-28.6	-100	-30.4	24.9	-88	100	-22.96	-100	78.2	-37	-65.9	-42.025	66.2

Source : Banque Centrale du Congo